

## ACTUALITÉS

### Tavelure

Risques forts

### Chancre

Période à risque

### Oïdium

Sensibilité des jeunes feuilles

### Anthonome

Dégâts bien visibles

### Confusion sexuelle

À installer

### Charançons

Présence

### Hoplocampe

Vol en baisse

### Puceron cendré

Quelques foyers

### Psylle du poirier

Larves âgées – adultes

### Surveillance des Organismes Réglementés et Emergents

*Scirtothrips dorsalis*

### Biodiversité

Notes nationales

Accéder au site de la Surveillance Biologique du Territoire en cliquant [ici](#)

Ce bulletin est rédigé sur la base d'observations provenant de vergers répartis en Pays de la Loire. S'ajoutent les observations et signalements des acteurs de la filière présents sur l'ensemble de la région.

# POMMES - POIRES

## • Phénologie

Avec des températures inférieures aux normales saisonnières, la période de floraison s'est allongée.

### Pommier

Stade G floraison déclinante (BBCH 67) pour Ariane, Belchard, Canada, Gala, Tentation et Granny. Stade H-I (BBCH 67-70) pour Pink Lady, Jonagold et Juliet.

### Poirier

Conférence, Comice et William's sont au stade grossissement des fruits – stade J (BBCH 71).

## • Prévisions météo

| SAMEDI 27 | DIMANCHE 28          | LUNDI 29  | MARDI 30  | MERCREDI 01 | JEUDI 02  | VENDREDI 03 |
|-----------|----------------------|-----------|-----------|-------------|-----------|-------------|
|           |                      |           |           |             |           |             |
| 8° / 15°  | 9° / 15°             | 7° / 18°  | 7° / 20°  | 9° / 16°    | 9° / 19°  | 9° / 20°    |
| ▲ 20 km/h | ▼ 25 km/h<br>50 km/h | ▲ 10 km/h | ▲ 15 km/h | ▲ 15 km/h   | ▼ 15 km/h | ▼ 15 km/h   |

(Source : Météo France—Angers 26/04/2024 à 9H30. Retrouvez les données météo actualisées : [ici](#))

Météo France prévoit un temps couvert, des averses parfois fortes et localement orageuses ce week-end ; puis de nouvelles averses mardi, mercredi et jeudi. Ces conditions humides seront favorables au chancre et à la tavelure.

Les températures restent fraîches mais tendent vers les normales de saison. Elles sont peu propices aux insectes, ravageurs comme auxiliaires.

## ABONNEMENT BSV

Retrouvez le bulletin de santé du végétal sur le web...

- [www.draaf.pays-de-la-loire.agriculture.gouv.fr](http://www.draaf.pays-de-la-loire.agriculture.gouv.fr)
- [www.pays-de-la-loire.chambres-agriculture.fr](http://www.pays-de-la-loire.chambres-agriculture.fr)
- [www.polleniz.fr](http://www.polleniz.fr)

... ou inscrivez-vous en ligne pour être informé directement par mail de chaque nouvelle parution :

<https://pays-de-la-loire.chambres-agriculture.fr/innovation-rd/agronomie-vegetal/bulletins-techniques-dont-bsv/bsv-pays-de-la-loire/abonnez-vous-gratuitement-aux-bsv/>

## • Sensibilité au gel

| stades phénologiques        | C<br>BBCH 53<br>Eclatement des bourgeons | D<br>BBCH 56<br>Apparition des boutons floraux | E<br>BBCH 57<br>Les sépales laissent voir les pétales | F<br>BBCH 61<br>Première fleur | G-H<br>BBCH 66-69<br>Chute des pétales | I<br>BBCH 71<br>Nouaison |
|-----------------------------|--|--|---|--------------------------------|--|--------------------------|
| Seuils critiques du pommier | -4°C                                     | -3,5°C   | -2°C  | -1,8°C                         | -1,6°C                                 | -1,6°C                   |

Source : Seuils critiques INRA -CTIFL

Pour les poiriers les seuils sont sensiblement les mêmes.

A noter que sur des arbres moins chargés, la sensibilité des boutons est généralement plus forte.

Les seuils critiques de températures pour chaque stade végétatif font référence à la température à l'air libre au niveau des bouquets floraux. La présence d'eau sur la végétation avant le début du gel (pluie non ressuyée, dépôt de rosée en début de nuit) augmente la sensibilité au gel et le niveau de dégâts.

Pour observer les dégâts de gel au verger, couper la fleur dans le sens de la longueur, l'observation d'organes floraux (pistil, ovaire) de couleur marron à noirâtre indique un dégât de gel.

### Observations

Les températures les plus froides ont été enregistrées dimanche dernier. La lutte anti-gel a parfois été utilisée dans les parcelles les plus exposées (dans les creux et/ou faible altitude).

Pas de dégâts signalés.

## • Le réseau d'observation

### Semaine 17

#### Parcelles de référence :

Pommiers : 10 parcelles dont 5 en production biologique

Poiriers : 6 parcelles dont 4 en production biologique

#### Départements :

Vendée, Loire-Atlantique et Maine-et-Loire.

## • Période de floraison – insectes pollinisateurs



*L'arrêté du 20 novembre 2021 relatif à la protection des abeilles et des autres insectes pollinisateurs et à la préservation des services de pollinisation lors de l'utilisation des produits phytopharmaceutiques, qui abroge l'arrêté du 28 novembre 2003 est entré en vigueur le 1er janvier 2022.*



Cet arrêté étend à tous les produits phytopharmaceutiques le principe d'évaluation de la possibilité d'utiliser un produit phytopharmaceutique pendant la période de floraison sur les cultures attractives pour les pollinisateurs et sur les zones de butinage au regard du risque pour les pollinisateurs. Si le produit est autorisé par l'Anses pour un usage en floraison le traitement doit, sauf cas particulier, être réalisé dans les 2 heures qui précèdent le coucher du soleil et dans les 3 heures qui suivent le coucher du soleil. L'arrêté prévoit des mesures transitoires et un calendrier de mise en œuvre de ces nouvelles dispositions. Le présent arrêté est pris en application de l'article L. 253-7 du code rural et de la pêche maritime. Il peut être consulté sur le lien suivant : [Note DRAAF arrêté abeilles.](#)

## • Tavelure

### Observations

Les premières taches ont été signalées lundi 15 avril en parcelle témoin non traitée de Rosy Glow. Avec les difficultés de protection rencontrées sur les gros risques, des taches pourraient apparaître en verger. A surveiller.

### Evaluation du risque

Pour rappel, le risque de contamination primaire n'est présent que si les trois conditions suivantes sont réunies :

- Stade sensible atteint à l'apparition des organes verts (stade C-C3 pour le pommier et C3-D pour le poirier).
- Présence d'ascospores provenant des organes de conservation qui les libèrent à maturité lors des pluies.
- Humectation du feuillage suffisamment longue pour que les spores puissent germer. La vitesse de germination est dépendante de la température.



RISQUE FAIBLE      RISQUE FORT



Le risque tavelure est lié à chaque parcelle / variété / niveau d'inoculum, etc. Seules les périodes sèches garantissent l'absence de contamination.

**Après une semaine de temps sec, le stock de spores projetables a augmenté et sera libéré au cours des prochaines pluies.**

**Si des taches sont déjà présentes sur les feuilles et/ou les fruits, des repiquages seront possibles (à vérifier régulièrement).**

**Le risque est accentué par une pousse active et la sortie régulière de nouvelles feuilles sensibles.**

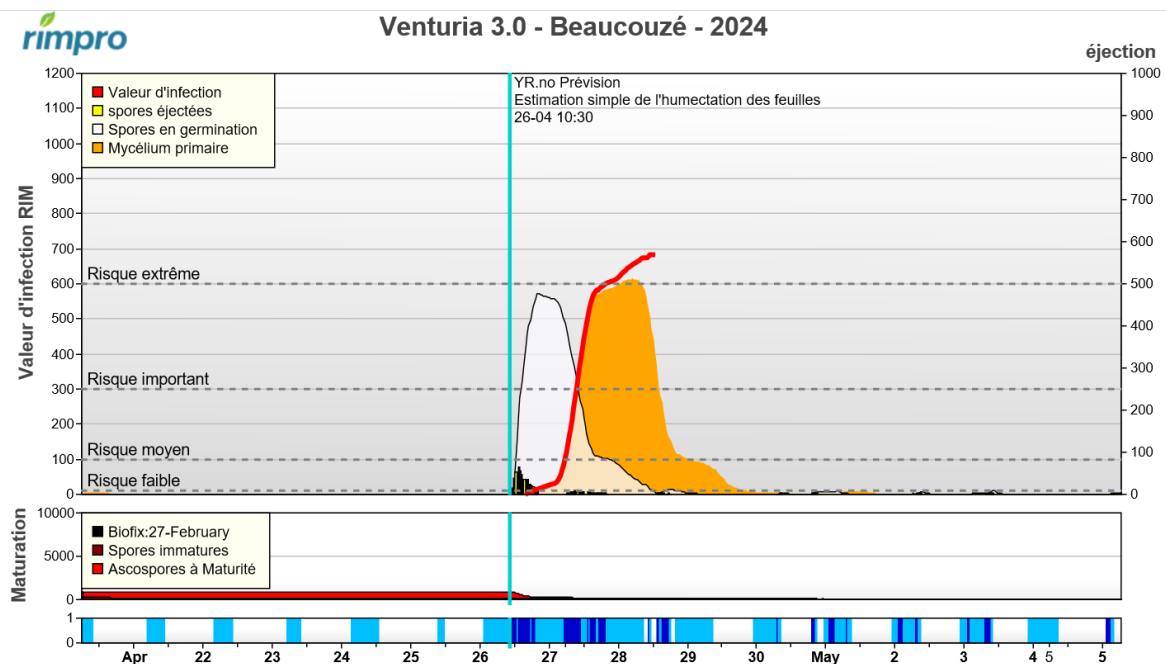
### Modélisation tavelure – RIMpro

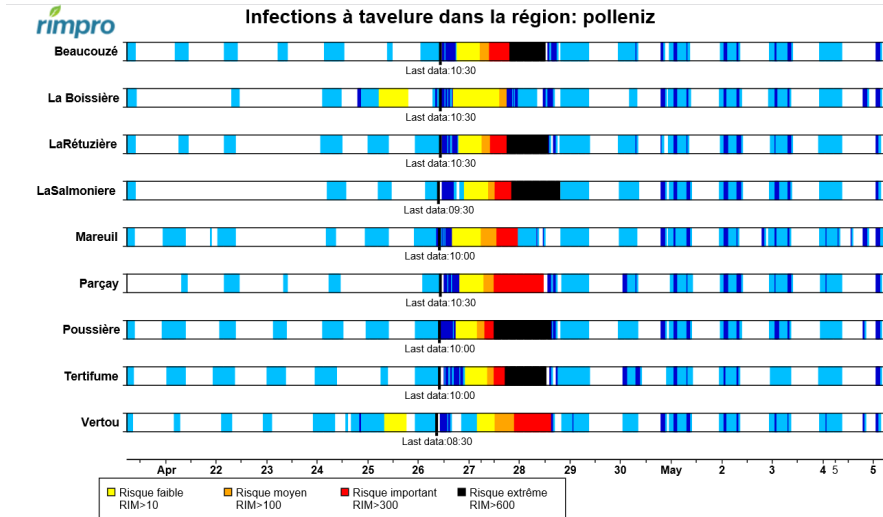
Biofix au 27 février

Dans les BSV arbo des Pays de la Loire, les paramètres par défaut sont conservés.

Sur le terrain, la dégradation des feuilles est bien avancée.

Le modèle prévoit qu'après l'épisode contaminant en cours, il restera théoriquement peu de spores à projeter. Des risques « importants » à « extrêmes » sont calculés pour ce week-end.





## • Chancre commun

### Observations

On observe des pousses qui flétrissent. Ces dessèchements liés au chancre à *Nectria* sont fréquents dans les parcelles où de nombreux chancres sur bois sont présents.

### Evaluation du risque

Les conditions humides annoncées seront favorables au chancre. Des contaminations à l'œil peuvent avoir lieu à la floraison, en conditions humides à la chute des pétales (stade G-H).



## • Oïdium

### Observations

Des symptômes sont observés en parcelles sensibles.

### Evolution du risque

Le risque oïdium dépend de l'historique de la parcelle et de la sensibilité variétale.

Les jeunes feuilles ne sont sensibles aux infections d'oïdium que pendant 3 à 6 jours. La plupart des infections se produisent sur les feuilles enroulées à l'extrémité de la pousse.

Les averses annoncées apporteront de l'humidité qui, associée à des températures qui oscillent entre 10 et 15 °C dans la journée, constituent des conditions idéales aux contaminations.

**La gestion des parcelles doit tenir compte de la sensibilité variétale et de l'importance des dégâts observés en 2023. La période de pousse est une période à risque.**

### Prophylaxie

Les mesures prophylactiques doivent être privilégiées en supprimant toute source d'inoculum détectée. Les rameaux oïdiés doivent être sortis de la parcelle et brûlés.



## • Black Rot

### Observations

En Vendée, quelques symptômes sont signalés sur feuilles (petites taches rondes de couleur marron).  
Les variétés Braeburn, Chanteclerc ou encore Gala sont plus sensibles.

### Evaluation du risque

Des pluies combinées à des températures comprises entre 20 et 25°C au moment de la chute des pétales sont favorables aux infections primaires.  
Mais les conditions climatiques actuelles sont peu favorables.



## • Chenilles défoliatrices et tordeuses

### Observations

De nombreuses chenilles sont observées en vergers bio essentiellement. Le plus souvent, ce sont des tordeuses cachées dans les feuilles enroulées, qui se laissent tomber en se suspendant à un fil de soie.

### Evaluation du risque

La gestion des parcelles vis-à-vis des tordeuses doit être réalisée en fonction d'un seuil de présence du ravageur.  
Les parcelles sensibles aux tordeuses sont à surveiller de près. Le risque est modéré.

### Seuil de nuisibilité

Le seuil à retenir est de 5 % d'organes occupés par une larve.



Larve et dégâts

## • Tordeuse orientale du pêcher

### Observations

Après un pic de vol au 15 avril, des prises sont encore comptabilisées cette semaine.

### Evaluation du risque

Période à risque pour les éclosions et l'apparition des jeunes larves.

### Méthodes alternatives



La gestion des parcelles vis-à-vis de la tordeuse orientale peut être raisonnée par la méthode de la confusion sexuelle ([LES PHEROMONES ET LA METHODE DE LA CONFUSION SEXUELLE](#)). La mise en place des diffuseurs de phéromones est à réaliser avant le début du vol. Lorsqu'elle est combinée avec la confusion carpocapse des pommes, elle peut être réalisée avant le début du vol de ce dernier.



Il existe des produits de biocontrôle autorisés pour cet usage, cf. [liste des produits phytopharmaceutiques de biocontrôle](#)

## • Tordeuses de la pelure et la petite tordeuse des fruits

Pour la surveillance des tordeuses de la pelure Capua (*Adoxophyes orana*) & Pandemis (*Pandemis heparana*), la surveillance de la petite tordeuse des fruits (*Cydia lobarzewskii*), les pièges à phéromones sont à installer sans tarder.

### Seuils indicatifs de risque

- Pour Capua : 40 captures en 3 relevés consécutifs sur 7 jours.
- Pour Pandemis : 50 captures et plus dans les 18 jours suivant la capture du premier papillon.

## • Carpocapse

La pose des diffuseurs pour la lutte par confusion sexuelle doit être réalisée avant le début du vol du Carpocapse pour être opérationnelle.

Pas de captures signalées dans les pièges installés.

### Evaluation du risque

En début de premier vol, les mâles sortent avant les femelles (protandrie) et après accouplement, la ponte ne se fait que si les conditions de températures crépusculaires sont favorables (>15 ° C).

Les pontes n'ont lieu que sur feuillage sec.

Le risque de ponte est pour le moment limité, mais il faut anticiper cette période.

**Attention à ce que les chantiers de fermeture des filets après floraison ne retardent pas la mise en place de la protection anti-carpocapse.**

**Si la confusion n'est pas installée, la pose doit être réalisée sans tarder.**

La confusion sexuelle est une méthode perturbatrice de la reproduction d'insectes ravageurs des vergers, principalement des lépidoptères (tordeuses sur pommier, poirier, noyer, châtaignier, prunier, pêcher).

La confusion sexuelle est aujourd'hui la méthode de lutte largement utilisée pour la lutte contre le Carpocapse. Elle repose sur la diffusion au sein des parcelles de molécules de synthèse analogues aux phéromones sexuelles émises par les femelles pour attirer les mâles.

Aujourd'hui, les diffuseurs répartis au sein des parcelles et les « Puffers » qui diffusent les phéromones sous la forme de bombes aérosols sont les outils les plus utilisés dans les vergers de fruitiers à pépins.

Pour en savoir plus : [LES PHEROMONES ET LA METHODE DE LA CONFUSION SEXUELLE](#)

## • Anthonome du pommier

### Observations

Des dégâts d'anthonome sont observés en parcelles conventionnelles et dans celles conduites en agriculture biologique. La présence de dégâts (symptômes de clou de girofle) a un « effet éclaircissant », le plus souvent sans préjudice pour la production.

### Evaluation du risque

La réduction de la charge des arbres fruitiers due au développement des larves est le principal dégât sur la culture. La nutrition des adultes peut provoquer des déformations sur fruits, cependant ces dommages restent négligeables.

### Méthode alternative

L'installation de nichoir à mésange permet de réduire les populations d'anthonomes.



Larve dans une fleur brunie, à l'aspect de clou de girofle

## • Charançons

### Observations

Quelques dégâts de charançons sont constatés sur feuilles. *Polydrusus impressifrons* et des péricètes gris sont observés en vergers bio. Leurs dégâts sont le plus souvent peu préjudiciables, excepté pour les jeunes plantations.

A cette période peuvent aussi apparaître des rhynchites rouges frugivores qui, par leurs piqûres de nutrition, provoquent la chute ou la déformation des fruits.

A surveiller dans les parcelles concernées et celles à risques proches des bois et des haies.



Péricète gris et *Polydrusus impressifrons*

## • Hoplocampe du pommier

### Observations

Les derniers relevés montrent une baisse des captures.

### Evaluation du risque

La floraison constitue la période à risque où les femelles vont déposer leurs œufs sous les sépales des fleurs (une trentaine par femelle).

Le risque diminue maintenant que les principales variétés terminent leur floraison (exceptées les variétés cidricoles).

### Piégeage

Retirer les pièges dès la chute des pétales pour ne pas piéger d'autres insectes non ravageurs.

### Prophylaxie

Deux semaines après la fin de la floraison, lorsque c'est possible (petite parcelle), ramassez les premiers fruits touchés pour limiter la propagation de l'insecte, détruisez-les en s'assurant de la mortalité des larves d'hoplocampe.

## • Puceron cendré

### Observations

Pas dévotion pour le moment. Quelques enroulements de feuilles sont observés en parcelles bio.

Les colonies peuvent se développer rapidement dans les jeunes plantations et les parcelles vigoureuses.

### Auxiliaires

Une grande diversité d'auxiliaires peuvent consommer les pucerons cendrés :

- larves de syrphes (adultes et œufs observés) ;
- adultes et larves de coccinelles (adultes observés) ;

- araignées (présentes dans les parcelles) ;
- forficules (arriveront plus tard).

### Evaluation du risque

Compte tenu de son incidence sur les pommiers, il faut déceler rapidement les foyers avant l'enroulement du feuillage.

### Seuil indicatif de risque

La simple présence du puceron cendré constitue le seuil de nuisibilité.

Méthodes  
alternatives



La lutte directe sur les adultes avec des produits de biocontrôle autorisés pour cet usage démontre une certaine efficacité, cf. [liste des produits phytopharmaceutiques de biocontrôle](#)

Compte tenu de l'impact du puceron cendré sur le verger, de la limite des méthodes de lutte utilisées jusqu'à présent et de la diminution du nombre de spécialités phytosanitaires, la combinaison et l'optimisation des méthodes alternatives deviennent indispensables pour maîtriser ce ravageur.



Réseau de Réflexion  
et de Recherches sur  
les **Résistances**  
aux Pesticides

## RESISTANCE AUX PRODUITS PHYTOSANITAIRES

Les Produits Phytosanitaires disponibles pour lutter contre le puceron cendré sont peu nombreux.

Il est donc crucial de soigner la protection de début de saison et de surveiller l'évolution des populations pour intervenir dans les meilleures conditions et ne pas aboutir à plus ou moins long terme à des impasses techniques.

Une efficacité accrue des traitements de début de saison réduit le nombre d'interventions. Elle permet la diminution de l'IFT ainsi qu'une réduction des résidus que laisseraient des interventions plus tardives.

### • Puceron lanigère

On note une reprise d'activité sur les broussins, plus marquée dans quelques parcelles bio.

Le vol d'*Aphelinus mali* est encore discret.

#### Evaluation du risque

Peu de risque pour le moment, mais à surveiller dans les parcelles sensibles.

#### *Aphelinus mali*

Il faut veiller à préserver son parasitoïde pour qu'il puisse réguler les foyers de pucerons. Il sera alors pleinement opérationnel lorsque la pression de populations de pucerons sera plus élevée.



POLLENIZ

### • Punaises phytophages

#### Observations

Quelques punaises phytophages sont observées. Elles sont pour le moment discrètes, mais des œufs ont été signalés.

#### Evaluation du risque

Certaines espèces de punaises peuvent occasionner des dégâts sur pommiers et poiriers.

Les piqûres des jeunes fruits entraînent des déformations caractéristiques (avec un méplat au fond de la cuvette).

La gestion des parcelles sera raisonnée en fonction des dégâts antérieurs et des résultats de frappages actuels.

Les conditions restent favorables à leur activité et aux pontes.

Pour en savoir plus :

[BSV Hors-série « Punaises phytophages » de la Région NA](#)



Ce bulletin complet présente les espèces de punaises phytophages actuellement les plus problématiques en arboriculture fruitière, fournit des éléments de reconnaissance, détaille leurs cycles biologiques et fait le point sur les recherches de nouveaux moyens de lutte.

### • Auxiliaires

#### Observations

Des syrphes adultes et leurs œufs sont observés. Les futures larves seront de redoutables prédatrices des pucerons cendrés.

Des araignées, des trombidiums sont observés.

Quelques rares coccinelles adultes volent.

Dans les parcelles de poiriers, quelques anthocoris sont aussi présents.

**Il faut veiller à préserver tous ces insectes utiles.**



## • Feu bactérien

### Observations

Aucun foyer signalé.

### Evolution du risque

La floraison est propice aux contaminations et au développement de la bactérie. Les floraisons secondaires sont aussi plus à risque. Après floraison, la forte croissance des pousses accentue aussi la réceptivité au feu bactérien.

Pour rappel, les conditions climatiques favorables sont :

- T° max > 24°C
- T° max > 21°C et minimale > 12°C, le même jour
- T° max > 21°C et minimale < 12°C, le même jour avec une pluie
- Pluie > 2,5 mm
- Orages

Pour plus d'informations, [cliquer ici](#)

# P OIRES

## • Psylle du poirier

### Observations

Des adultes et quelques œufs sont observés dans les parcelles. Des larves âgées sont constatées dans les corymbes.

### Evaluation du risque

La pression reste modérée avec des températures inférieures aux normales saisonnières.

Après floraison, la barrière physique peut être appliquée pour limiter les pontes.



Larves de psylles et miellat

### Méthodes alternatives



⇒

**Les applications d'argile** constituent une méthode efficace pour créer une barrière physique empêchant les pontes. L'application est à renouveler en fonction des lessivages et de la croissance de la pousse.

⇒

**Préserver les auxiliaires** est la première mesure à prendre pour lutter contre le psylle, en adaptant le programme phytosanitaire et en raisonnant la fertilisation azotée. En saison, il faudra éviter les broyages injustifiés de l'enherbement pour que les prédateurs naturels les plus efficaces contre ce ravageur, à savoir anthocorides, syrphes et chrysopes, puissent aider à la régulation des populations de psylle. La taille en vert évitera l'excès de végétation.



⇒

Il existe des produits de biocontrôle autorisés pour cet usage, cf. [liste des produits phyto-pharmaceutiques de biocontrôle](#)

## • Puceron mauve

### Observations

Les pucerons mauves sont rares dans les parcelles fixes de poiriers suivies.

### Evolution du risque

Comme le puceron cendré sur pommier, il provoque l'arrêt de croissance des pousses et l'enroulement des feuilles. Les jeunes fruits peuvent chuter. Attention en cas d'intervention à ne pas perturber les prédateurs de psylle.



# SORE\* SUR LE TERRITOIRE METROPOLITAIN



## Quelques organismes de quarantaine menaçant notre territoire

### *Scirtothrips dorsalis* (thrips jaune du théier)

Nombreuses interceptions en UE

**Plantes hôtes** : Insecte polyphage, plus de 200 espèces hôtes.

**Période d'observation optimale** : larves (cycle de vie dans le sol) : de la fin de l'été à la fin de l'automne- adultes : de juin à septembre.

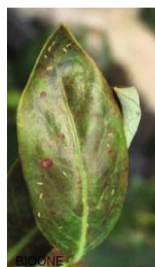
**Symptômes principaux/reconnaissance de l'insecte** : déformation des feuilles et des fruits, coloration argentée des feuilles, épaississement linéaire du limbe des feuilles, déjection brunes sur feuilles et fruits, marques grises à noires sur fruits



Thrips adulte (1 mm)



Dégâts sur agrumes



Dégâts sur myrtille



Dégâts sur piments



Dégâts sur vigne

Pour plus d'informations : [https://plateforme-esv.fr/fiches\\_diagnostic](https://plateforme-esv.fr/fiches_diagnostic)

\*SORE : surveillance des Organismes Réglementés et Emergents

En 2024, des suivis seront réalisés en Pays de la Loire par l'Organisme à Vocation Sanitaire de la filière végétale (POLLENIZ) en culture de framboisiers, en cultures légumières (poivrons) et en Jardins - Espaces Verts.

# BIODIVERSITE

## • Notes nationales

Consultez l'ensemble des fiches biodiversité en cliquant sur les images ci-dessous :



## • Note Frelon Asiatique



[Cliquer ici](#)

Les curseurs de risque utilisés ont pour objectif de synthétiser l'ensemble des informations : observations, période de risque, données météo, modèles, ... sauf lorsque cela est précisé

1 = risque faible; 2 = risque assez faible; 3 = risque moyen; 4 = risque assez fort; 5 = risque fort

**Rédacteur :** Stéphane LAMARCHE - Polleniz - [stephane.lamarche@polleniz.fr](mailto:stephane.lamarche@polleniz.fr)

**Directeur de publication :** Denis Laizé - président du Comité régional de surveillance biologique du territoire

**Comité de relecture :** CAPL, CDRPDL, Ets RIPERT, Fruits du Loir, GDAF, INRAE, PomEvasion, SABOC, TECHPOM, TERRYLOIRE, Vergers d'Anjou, Vergers Gazeau, Vergers de la Blottière.



**Observateurs :** producteurs, techniciens, distributeurs et jardiniers amateurs.

**Ce bulletin est produit à partir d'observations ponctuelles. S'il donne une tendance de la situation sanitaire régionale, celle-ci ne peut être transposée telle quelle à la parcelle. La CDRPDL dégage donc toute responsabilité quant aux décisions prises par les agriculteurs pour la protection de leurs cultures et les invite à prendre ces décisions sur la base des observations qu'ils auront réalisées sur leurs parcelles.**